

---

# RADEON™ 8500/RADEON™ 7500

## Brugervejledning

Version 1.0

P/N 137-40285-10

### Produktoplysninger

#### MACROVISION PRODUKTBEMÆRKNING

- A. Rettigheder i USA Patentnumrene 4,631,603, 4,577,216, 4,819,098 og 4,907,093 er kun i licens til brugere med begrænset visningsbehov.
- B. I det trykte materiale, der følger med produktet, skal følgende oplysning være trykt på et passende sted i sådanne materialer:

Dette produkt indeholder teknologi til beskyttelse af copyright, der er beskyttet af metodiske rettigheder for visse amerikanske patenter og anden intellektuel ejendomsret, der besiddes af Macrovision Corporation og andre rettighedshavere. Anvendelse af denne teknologi til beskyttelse af copyright skal godkendes af Macrovision Corporation og er beregnet til hjemmebrug og anden begrænset visning, medmindre andet er godkendt af Macrovision Corporation. Reverse engineering eller deassembling er forbudt.

Copyright 2001 ATI Technologies Inc.:

ATI og RADEON 8500/RADEON 7500 - ATI Technologies Inc., Windows 98 SE, Windows Millennium Edition, Windows NT 4.0, Windows 2000 – Microsoft Corp.;  
VGA – International Business Machines Corp.

## Opdateringer af dokumentation

ATI forbedrer løbende sine produkter og den tilknyttede dokumentation. For at få det størst mulige udbytte af dit ATI-produkt skal du sørge for at have den sidste nye opdaterede dokumentation. ATI's dokumentation indeholder nyttige tip om installation/konfiguration og andre værdifulde oplysninger om produktets funktioner. Du kan få den seneste dokumentation til dit produkt ved at besøge <http://www.ati.com/online/docupdate>.

# Flere skærme

RADEON 8500/RADEON 7500 har dobbelt visningsfunktion og TV-udgang fra et enkelt videokort. Denne nye teknologi ændrer den måde, hvorpå du viser PC-, TV- og videografik.

RADEON 8500/RADEON 7500 anvender HydraVision™ software til at skabe et helt samlet skrivebord med flere skærme. Visning med flere skærme fungerer som et stort arbejdsområde. Et enkelt program kan fordele sig over alle skærme, eller mange programmer kan optage hver deres bestemte skærm. Denne funktion tager din PCs grafik- og videokapacitet op på et højere niveau.

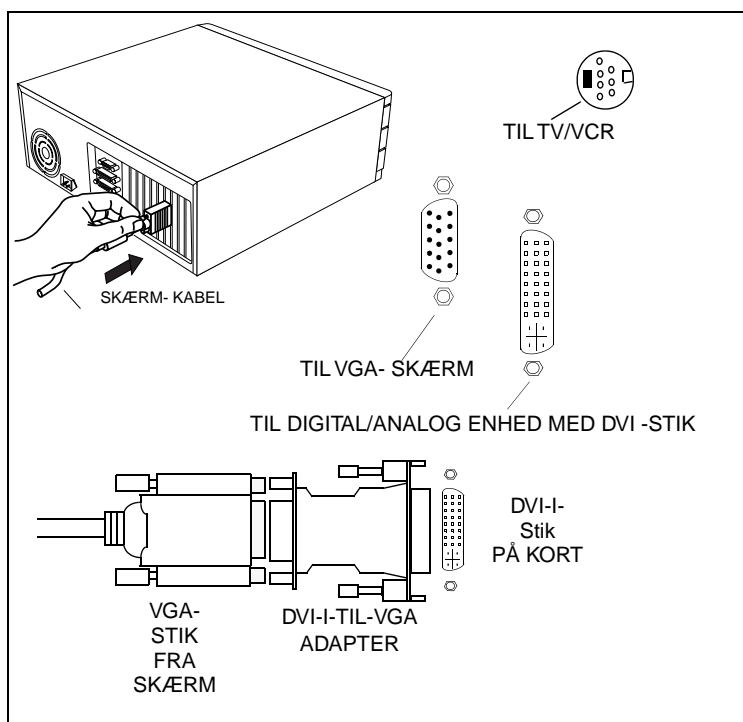
## Tilslutning af RADEON 8500/RADEON 7500 til dine skærme

RADEON 8500/RADEON 7500 understøtter én DVI-I-skærm eller to VGA-skærme med den medfølgende DVI-I-til-VGA adapter. Et fjernsyn kan også anvendes til at udvide dit skrivebord ved hjælp af S-Video-stikket.

**Sæt skærmkablet i kortet** (Hvis du kører flere skærme, slutes deres kabler til de respektive stik). Tænd derefter computeren og skærmen(e).

En flad skærm slutes til RADEON 8500/RADEON 7500 med DVI-I stikket som vist på følgende side. En VGA-skærm slutes til DVI-I-stikket ved at sætte den medfølgende DVI-I-til-VGA-adapter i DVI-I stikket. Sæt derefter dit skærmkabel i adapteren.

Når du anvender flere skærme med RADEON 8500/RADEON 7500, vil den ene skærm altid være den primære. Yderligere skærme udpeges som sekundære.





## RADEON 8500/RADEON 7500 skærmkonfigurationer

Skærmkonfiguration	Anvendt(e) stik	Kommentarer
CRT-skærm	- 15-bens VGA-stik - 24-bens DVI-I-stik (med DVI-I-til-VGA-adapter)	
DFP-skærm	- 24-bens DVI-I-stik	
TV	- s-videostik	
CRT-skærm + TV	- 15-bens VGA-stik + s-videostik	Konfigurationen understøttes ikke, hvis CRT-skærmen sluttes til DVI-I-stik via DVI-I-til-VGA-adapteren
DFP-skærm + TV	- 24-bens DVI-I-stik + s-video-stik	
CRT-skærm + DFP-stik	- 15-bens VGA stik + 24-bens DVI-I-stik	
CRT-skærm + CRT-skærm	- 15-bens VGA-stik + 24-bens DVI-I-stik (med DVI-I-til-VGA-adapter)	
CRT-skærm + DFP-skærm + TV	- 15-bens VGA-stik + 24-bens DVI-I stik + s-video-stik	Bemærk, at dette vil give to uafhængige skærme, hvor den tredje skærm "kloner" billedet på en af de andre to skærme.
CRT-skærm + CRT-skærm + TV	IKKE-UNDERSTØTTET KONFIGURATION	

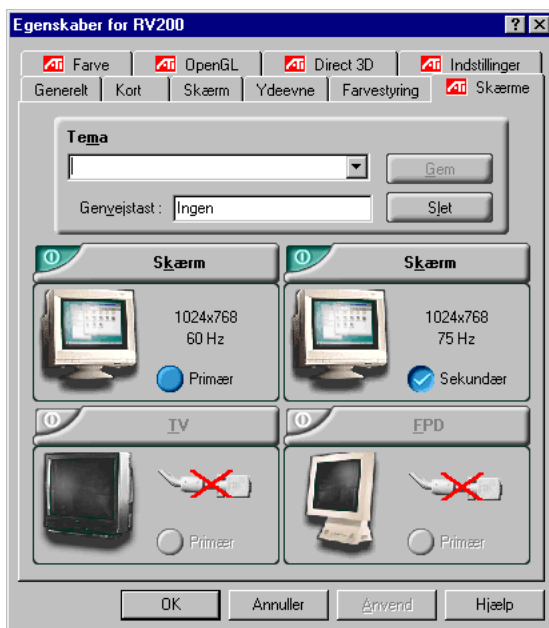
Forklaring:

CRT-Cathode Ray Tube: Analog skærm, der benytter standard 15-bens VGA-stik

DFP-Digital Flat Panel: Skærm, der benytter 24-bens DVI-I-stik

- DVI-I-stikket kan understøtte en skærm, der anvender et 15-bens VGA-stik via DVI-I-TIL-VGA ADAPTER
- S-video-stikket på kortet kan understøtte et composite-stik via en s-video-til-composite adapter

## Kontrollementer til flere skærme



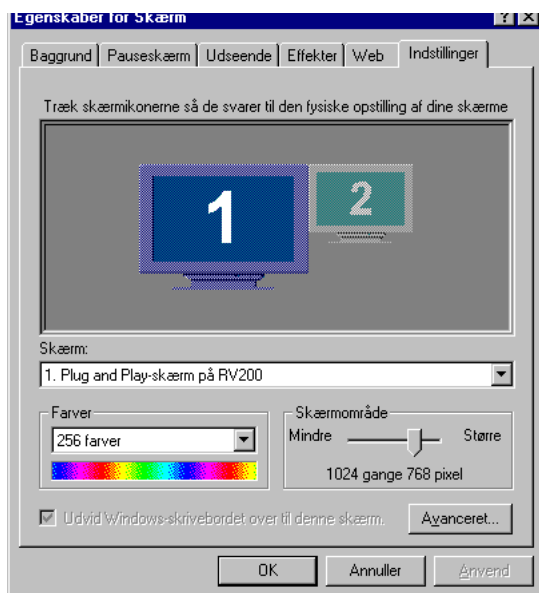
### *Dialogboksen Windows® 2000 Multi-skærm*

Kontrollementet **Multi-skærm** til Windows® NT 4.0/ Windows® 2000 findes under fanen Skærme i Avancerede indstillinger i Egenskaber for skærm. Denne dialogboks gengiver grafisk den aktuelle skærmopstilling. Du kan aktivere og deaktivere skærme ved at dobbeltklikke på skærmmnummeret i listefeltet.

Kontrollementet til flere skærme til Windows® 98 SE og Windows® ME er placeret på fanen Indstillinger i Egenskaber for skærm. Her kan du aktivere/deaktivere flere skærme, ændre farvedybde og skærmopløsning.

Sådan aktiveres den sekundære skærm (hvis en sekundær skærm er sluttet til RADEON 8500/RADEON 7500):

- 1 Højreklik på skærmen mærket “2”.
- 2 Klik på “Aktiver” i rullemenuen.
- 3 Klik på “OK”.



### ***Dialogboksen Multi-skærm til Windows® 98 SE/Windows® ME***

Sådan ændres opløsningen eller farvedybden:

- 1 Venstreklik på den ønskede skærm for at aktivere den.
- 2 Foretag de ønskede ændringer på farvedybde og opløsning.

Skærmen flyttes ved at klikke og trække den pågældende skærm til den ønskede placering. Den sekundære skærm kan f.eks. trækkes til venstre for den primære skærm. Dermed kan du placere det sekundære display, så det fysisk er placeret enten til venstre eller højre for det primære display.

***Be-mærk***

RADEON 8500/RADEON 7500 har ratiometrisk ekspansion. Ratiometrisk ekspansion (eller digital skærmskalering) kan opskalere et billede med lav opløsning, så det udfylder en skærm med højere opløsning. Ratiometrisk ekspansion er dog kun tilgængelig på den primære skærm. Så hvis en DFP-skærm er indstillet som sekundær skærm, deaktiveres det udvidede skrivebord, og opløsningen bliver mindre end DFP-skærmens oprindelige opløsning. Dette får DFP-skærmen til at gå tilbage til centertilstand.

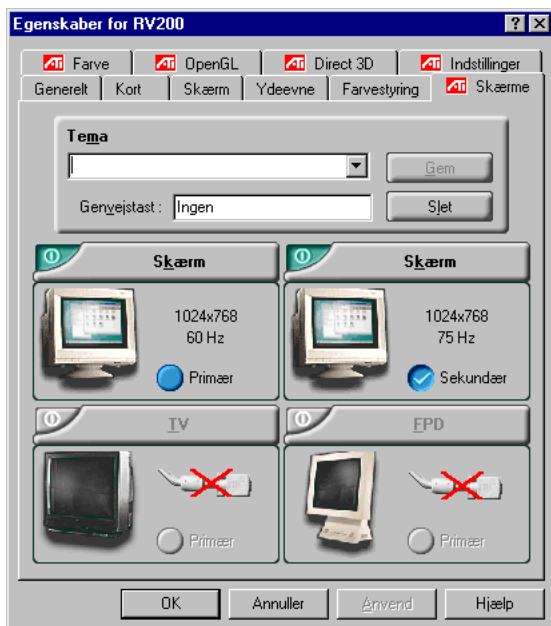
## Dynamisk ombytning af skærme Windows® 98 SE/Windows® ME/Windows® NT 4.0/ Windows® 2000

Bortset fra, at du aldrig behøver at genstarte ved aktivering og deaktivering af indstillinger med flere skærme, kan du også ændre på tildelingen af den primære og sekundære skærm i farten uden at skulle genstarte!

- 1** Klik på Windows® Skrivebord, og klik på *Egenskaber* i rullemenuen.
- 2** Vælg fanen *Indstillinger*.
- 3** Klik på knappen *Avanceret*.
- 4** Vælg fanen *Skærme*.

Dette vindue viser, hvilke(n) skærm(e), der er aktiv(e), og knappen ved siden af de aktive skærme er blå. Ved siden af de aktive knapper står ordet "*Primær*" eller "*Sekundær*".

Hvis der klikkes på en blå knap (i en konfiguration med to skærme), omfordeles de primære og sekundære skærme. Hvis der klikkes på "*Anvend*", aktiveres eventuelle foretagne ændringer.



### Bemærk

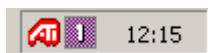
Videooverlapping tager højde for visning af full-motion-video på computeren. Der er dog kun én videooverlapping, der kun er tilgængelig på den **primære** skærm. Med RADEON 8500/RADEON 7500 kan du skifte primær skærm under visning af en DVD.

## Anvendelse af HydraVision™ til Windows® 98 SE/ Windows® ME

Operativsystemerne Windows® 98 og Windows® 2000 er beregnet til at genkende flere skærme i et enkelt system. HydraVision™ software er specifikt beregnet til anvendelse med Windows® 98 SE og Windows® ME. HydraVision™-installationen aktiverer skrivebordsstyring og opretter en Windows® programgruppe til HydraVision™ skærmstyringssoftware.

HydraVision™ og skrivebordsstyring aktiveres, hver gang Windows® starter. Installationen af HydraVision™ fjører menumuligheder til ATI-ikonet.

### ATI og MultiDesk-ikoner



### Systembakkeikoner

Klik på ATI-ikonet for at få adgang til programmets funktioner og hjælp eller til at lukke HydraVision™ Skrivebordsstyring.



### Åbning af HydraVision™ skrivebordsstyring

Med HydraVision™ skrivebordsstyring kan du redigere dine skærmindstillinger. Du kan åbne **Skrivebordsstyring** og **Hottaster** ved at klikke på de respektive faner i skrivebordsstyring.

Langs bunden af hver HydraVision™-dialogboks er der fire knapper: **OK**, **Annuller**, **Anvend** og **Hjælp**.

**OK** implementerer de foretagne ændringer i dialogboksen HydraVision™ og afslutter Skrivebordsstyring. Ændringerne virker straks medmindre du ser en meddelelse, der beder dig om at genstarte computeren.

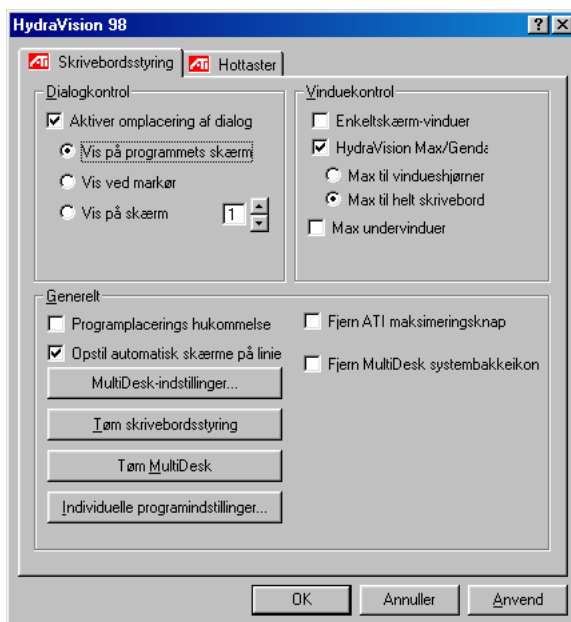
**Annuller** kasserer *alle* foretagne ændringer i alle afsnit i dialogboksen HydraVision og lukker skrivebordsstyringen.

**Anvend** implementerer ændringerne uden at lukke skrivebordsstyringen.

**Hjælp** kobler op til enten lokal eller online HTML-baseret hjælp. Du kan også hente kontekstafhængig hjælp ved at flytte musen hen over teksten for hvert kontrolelement.



## Kontrollementer i skrivebordsstyringen



### *Dialogboksen Skrivebordsstyring*

I dialogboksen **Skrivebordsstyring** kan du bestemme funktionen for genvejsmenuer og dialogbokse i et miljø med flere skærme.

### **Dialogkontrol:**

**Aktiver omplacering af dialog**—Slår dialogboksstyringen til og fra. Når feltet er afkrydset, kan du vælge at få dialogboksene til at optræde på det overordnede programs skærm. (Det overordnede program er det program, der har genereret dialogboksen). Hvis det overordnede program eller den tilknyttede skærm ikke kan findes, går dialogboksen som standard til skærm 1. Du kan også vælge at få dialogboksene til at optræde på den skærm, hvor markøren er placeret, eller til altid at optræde på en bestemt skærm i opstillingen.

## Vinduekontrol:

**Enkeltskærm-vinduer**—Når dette felt er afkrydset, gøres vinduerne ikke større end en enkelt skærm. Vinduer, der er placeret på skærmopdelinger, flyttes automatisk til den skærm, hvor den største del af vinduet optræder.

Med **HydraVision™ Max/Gendan-knap styring**— kan du styre funktionen på Windows® **maksimerings** knappen. Når HydraVision™ kører, vises en HydraVision™ Max/Gendan-knap i øverste højre hjørne af programmernes titellinjer. Ved at klikke på dette ikon maksimeres det aktive vindue på en af to måder:

- **Max til vindueshjørner** får vinduerne til at maksimere sig til de(n) skærm(e), der indeholder vinduets øverste venstre og nederste højre hjørne.

- **Max til helt skrivebord** får vinduet til at maksimere til hele skærmopstillingen.

**Max undervinduer**—Forhindrer, at vinduer, der genereres af overordnede programmer, deles over skærmene (Et underordnet vindue er et vindue, der ligger inde i et overordnet programvinde). Muligheden for at holde underordnede vinduer på en enkelt skærm, når de er maksimeret, er meget nyttig til redigering af flere dokumenter side om side i et overordnet program.

☞ *BEMÆRK: Titellinjeikonet i HydraVision™ programmet skifter fra en enkelt firkant til to mindre firkanter, når et vindue er i HydraVision™ -maksimeret tilstand. Med endnu et klik på ikonet gendannes det aktive vindue til standardtilstanden som en enkelt firkant.*

Generelt:

**Programplacerings hukommelse**—Afkryds dette felt for at “huske” størrelse og placering på programvinduerne, når de lukkes, og genanvende disse indstillinger, når programmet genåbnes.

**Opstil automatisk skærme på linje**—Under Windows® 98 SE og Windows® ME kan du manuelt definere skærm placeringen i dialogboksen **Indstillinger** i dialogboksen **Egenskaber for Skærm**. Når dette felt er afkrydset, ignorerer HydraVision™ en brugerdefineret skærmlacering, hvis skærmen ikke flugter.

☞ *BEMÆRK: Dette kontrolelement fungerer kun, hvis alle skærme kører med samme opløsning, og skrivebordet er konfigureret som et rektangel (skærme ved siden af hinanden).*

**Fjern ATI maksimeringsknap**—Dette felt fjerner eller gendanner knapperne på de installerede programmers titellinjer.

**Fjern MultiDesk systembakkeikon**—Dette felt fjerner eller gendanner MultiDesk systembakkeikonet.

**MultiDesk-indstillinger**—Denne knap giver adgang til alle MultiDesk egenskaber. Her kan du aktivere, deaktivere og navngive aktive skriveborde

**Indlæs/Tøm skrivebordsstyring**—Denne knap fjerner eller gendanner HydraVision™ skrivebordsstyringens sporingsprogram. Hvis skrivebordsstyringen afsluttes, vender skærmindstillingerne tilbage til Windows® 98 SE og Windows® ME standardindstillinger. Du skal kun vælge denne indstilling, hvis du ikke vil bruge dialogbokse, vinduesstyring eller hottaster til styring af flere skærme.

☞ *BEMÆRK: MultiDesk genindlæses ikke automatisk, når Windows® genstartes. Du skal genindlæse MultiDesk i Skrivebordsstyring.*

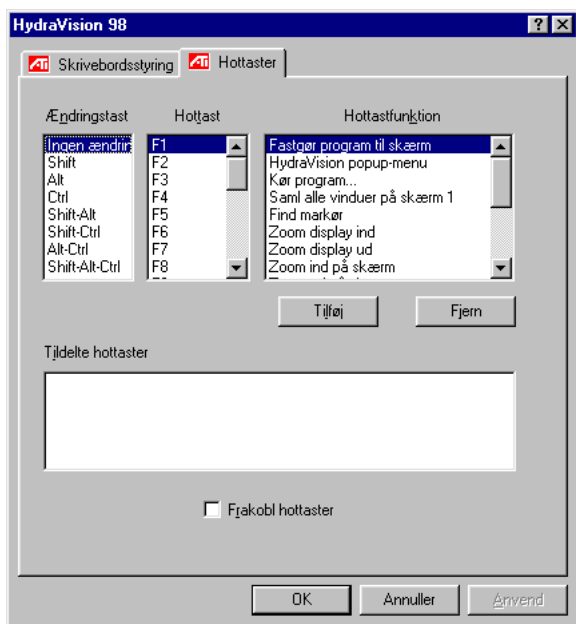
**Indlæs/Tøm MultiDesk**—Denne funktion gendanner eller fjerner flerskrivebordsfunktionen.

☞ *BEMÆRK: MultiDesk genindlæses ikke automatisk, når Windows® genstartes. Du skal genindlæse MultiDesk i dialogboksen Skrivebordsstyring.*

**Individuelle programindstillinger**—Med denne knap kan du angive, aktivere og deaktivere skrivebordsstyringens indstillinger for de enkelte programmer. Du kan få adgang til disse indstillinger ved at klikke på ned-pilen i HydraVision™ ikonet i programtitellinjen eller ved at trykke på knappen **Individuelle programindstillinger** i dialogboksen **Skrivebordsstyring**.

☞ *BEMÆRK: Disse indstillinger tilsidesætter de globale indstillinger, der er defineret i dialogboksen **Skrivebordsstyring**.*

## Kontrollementer i Hottaster



### *Dialogboksen Hottaster*

Med HydraVision™ kan du angive hottaster til almindelige handlinger som f.eks. start af programmer, fastgørelse af programmer til tildelte skærme og skift af skærmopløsning.

☞ **BEMÆRK:** Hottaster virker kun, hvis HydraVision er installeret og indlæst.

## Oprettelse/fjernelse af hottaster

Du kan oprette brugerdefinerede hottastsekvenser ved at vælge den **Ændringstast** (Shift, Alt, etc.), en **Hottast** og den **Hottastfunktion**, du vil have denne tastersekvens til at udføre. Klik på **Tilføj** for at indtaste din nye kombination i listefeltet **Tildelte hottaster**. Klik på **Anvend** for at aktivere de tildelte hottaster.

☞ **BEMÆRK:** ATI anbefaler, at der anvendes en ændringstast med funktionstaster, (F1, F2, osv.), som tildeling af hottast. Derved undgås konflikt med disse tasters funktioner i de enkelte programmer.

Du kan slette en hottast fra listefeltet **Tildelte hottaster** ved at fremhæve den, klikke på **Fjern** og derefter på **Anvend**.

Du kan også deaktivere alle hottaster, der vises i listefeltet **Tildelte hottaster**, ved at afkrydse feltet **Frakobl hottaster** i bunden af dialogboksen **Hottaster**.

## Anvendelse af hottaster

Du kan anvende alle tildelte hottaster til at ændre skærmen på ethvert tidspunkt i alle programmer.

Hottasternes funktioner omfatter:

Med Fastgør program til skærm	kan du flytte eller “fastgøre” de aktive vinduer eller dialogbokse mellem skærmene og få hurtig placering og visning af skrivebordenes indhold.
Med HydraVision™ popup-menuen	kan du få løbende adgang til HydraVision™ kontrolelementerne.
Med Kør program	kan du starte et program med en hottast.
Med Saml alle vinduer på skærm 1	kan du finde programmer, der er skjult eller åbne og blevet væk på deaktiverede skærme.
Med Find markør	kan du finde markøren på et optaget eller overfyldt skrivebord
Med Næste skrivebord	kan du komme til andre aktive skriveborde
Zoom skærm ind/ud	forøger eller formindsker skrivebordets opløsning.
Zoom ind/ud på skærm	gør opløsningen på den aktive skærm større eller mindre.

## MultiDesk

HydraVision™ software understøtter flere skriveborde. Med MultiDesk vil det ene aktive skrivebord altid være synligt, mens op til otte aktive skriveborde kan ligge i baggrunden. Når MultiDesk kører, viser MultiDesk-ikonet i systembakken det nummer, der er tildelt det aktuelle skrivebord.

☞ *BEMÆRK: MultiDesk installeres med HydraVision™. Men understøttelse af flere skriveborde og HydraVision™ kan indlæses/lukkes og betjenes uafhængigt af hinanden.*

HydraVision™ MultiDesk

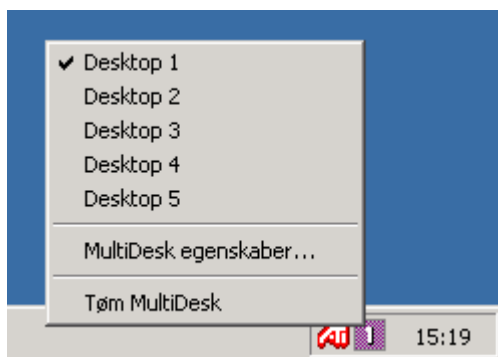
Ikon



### ***Ikonet MultiDesk systembakke***

Højreklik på dette ikon for at få adgang til kontrolelementerne i MultiDesk. Foruden adgang til de aktive skriveborde i systembakken har du også adgang til de aktive skriveborde med en **Hottast** genvej.

☞ *BEMÆRK: Hottaster virker kun, hvis HydraVision™ er installeret og indlæst.*



### ***MultiDesk popup-menu***


Du kan skifte til et andet defineret skrivebord ved at vælge skrivebordets nummer i popup-menuen. Du kan aktivere, deaktivere og navngive aktive skriveborde ved at vælge **MultiDesk egenskaber** i popup-menuen. Du kan arrangere programmer i aktive skriveborde eller aktivere bestemte programmer på alle skriveborde ved at vælge **Arranger MultiDesk** i popup-menuen.

Med MultiDesk egenskaber kan du styre skrivebordene. Højreklik på en fane på skrivebordet for at indstille den til aktiv, inaktiv eller frakoblet. Inaktive skriveborde KAN indeholde programmer, men de er midlertidigt frakoblet. Deaktiverede skriveborde kan ikke indeholde programmer. Hvis et aktivt eller deaktiveret skrivebord med programmer er koblet fra, flyttes programmerne automatisk til et aktivt skrivebord.

Du kan også give et skrivebord et unikt navn. Dobbeltklik på den ønskede skrivebordsfane. Fanen nedtones, og markøren blinker. Skriv blot det nye navn. Når du har omdøbt skrivebordet, skal du klikke på fanen for at gemme ændringen.

Med **Bevar på alle skriveborde** kan du have et markeret program på alle skriveborde.

MultiDesk funktionen kan fjernes ved at vælge **Tøm HydraVision™ MultiDesk** i popup-menuen til ATI-ikonet eller Skrivebordsstyring.

 **BEMÆRK:** MultiDesk genindlæses ikke automatisk, når Windows® genstartes. Du skal genindlæse MultiDesk i Skrivebordsstyring.



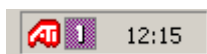


## Anvendelse af HydraVision™ til Windows® NT 4.0/Windows® 2000

HydraVision™ software er specifikt beregnet til anvendelse med Windows® NT 4.0 og Windows® 2000. HydraVision™ installationen aktiverer skrivebordsstyring og opretter en Windows® programgruppe til HydraVision™ skærmstyringssoftware.

HydraVision™ og skrivebordsstyring aktiveres, hver gang Windows® starter. Installationen af HydraVision™ fjører menumuligheder til ATI-ikonet.

ATI og MultiDesk-ikoner



### Systembakkeikonerne

Klik på ATI-ikonet for at få adgang til programmets funktioner og hjælp eller til at lukke HydraVision™ skrivebordsstyring.



### Åbning af HydraVision™ skrivebordsstyring

Med HydraVision™ skrivebordsstyring kan du redigere dine skærmindstillinger. Du kan åbne **Skrivebordsstyring** og **Hottaster** ved at klikke på de respektive faner i skrivebordsstyring.

Langs bunden af hver HydraVision™ dialogboks er der fire knapper: **OK**, **Annuller**, **Anvend** og **Hjælp**.

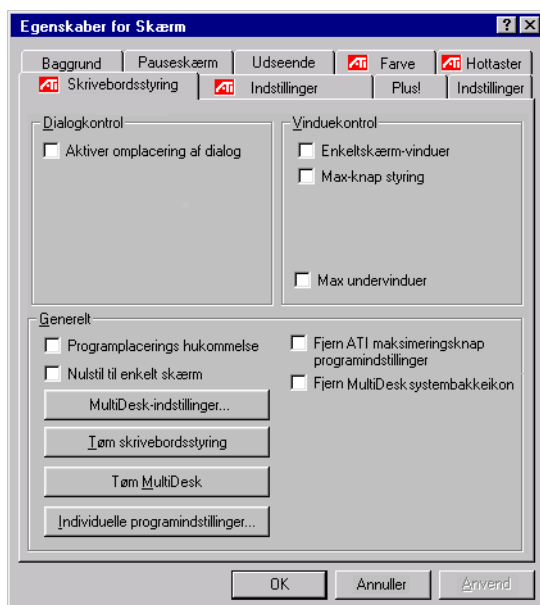
**OK** implementerer de foretagne ændringer i dialogboksen HydraVision™ og afslutter Skrivebordsstyring. Ændringerne virker straks medmindre du ser en meddelelse, der beder dig om at genstarte computeren.

**Annuller** kasserer *alle* foretagne ændringer i alle afsnit i dialogboksen HydraVision™ og lukker skrivebordsstyringen.

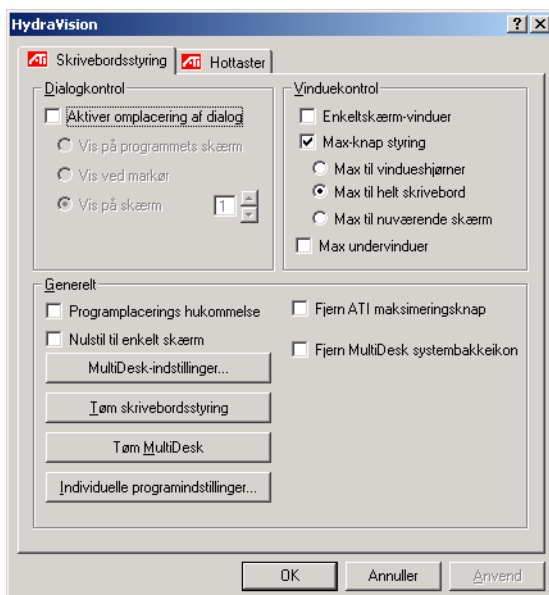
**Anvend** implementerer ændringerne uden at lukke skrivebordsstyringen.

**Hjælp** kobler op til enten lokal eller online HTML-baseret hjælp. Du kan også hente kontekstafhængig hjælp ved at flytte musen hen over teksten for hvert kontrolelement.

## Kontrollementer i skrivebordsstyringen



*Dialogboksen Skrivebordsstyring Windows NT 4.0*



*Dialogboksen Skrivebordsstyring Windows 2000*

I dialogboksen **Skrivebordsstyring** kan du bestemme funktionen for genvejsmenuer og dialogbokse i et miljø med flere skærme.

### **Dialogkontrol:**

**Aktiver omplacering af dialog**—Slår dialogboksstyringen til og fra. Når feltet er afkrydset, kan du vælge at få dialogboksene til at optræde på det overordnede programs skærm. (Det overordnede program er det program, der har genereret dialogboksen). Hvis det overordnede program eller den tilknyttede skærm ikke kan findes, går dialogboksen som standard til skærm 1. Du kan også vælge at få dialogboksene til at optræde på den skærm, hvor markøren er placeret, eller til altid at optræde på en bestemt skærm i opstillingen.

### **Vinduekontrol:**

**Enkeltskærm-vinduer**—Når dette felt er afkrydset, gøres vinduer ikke større end en enkelt skærm. Vinduer, der er placeret på skærmopdelinger, flyttes automatisk til den skærm, hvor den største del af vinduet optræder.

Med **HydraVision™ Max-knap styring**—kan du styre funktionen på Windows® **maksimeringsknappen**. Når HydraVision™ kører, vises en HydraVision™ Max/Gendan knap i øverste højre hjørne af programmernes titellinjer. Ved at klikke på dette ikon maksimeres det aktive vindue på en af to måder:

- **Max til vindueshjørner** får vinduerne til at maksimere sig til de(n) skærm(e), der indeholder vinduets øverste venstre og nederste højre hjørne.
- **Max til helt skrivebord** får vinduet til at maksimere til hele skærmopstillingen.
- **Max til nuværende skærm** får vinduer til at maksimere til den nuværende skærm.

**Max undervinduer**—Forhindrer, at vinduer, der genereres af overordnede programmer, deles over skærmene (et underordnet vindue er et vindue, der ligger inde i et overordnet programvinde). Muligheden for at holde underordnede vinduer på en enkelt skærm, når de er maksimeret, er meget nyttig til redigering af flere dokumenter side om side i et overordnet program.

☞ *BEMÆRK: Titellinjeikonet i HydraVision™ programmet skifter fra en enkelt firkant til to mindre firkanter, når et vindue er i HydraVision™-maksimeret tilstand. Med endnu et klik på ikonet gendannes det aktive vindue til standardtilstanden som en enkelt firkant.*

Generelt:

**Programplacerings hukommelse**—Afkryds dette felt for at “huske” størrelse og placering på programvinduerne, når de lukkes, og genanvende disse indstillinger, når programmet genåbnes.

**Nulstil til enkelt skærm**—Afkryds dette felt for at udelukkende at aktivere en enkelt skærm, når computeren starter. Alle andre tilsluttede skærmeheder frakobles. *Bemærk:* Udvidet skrivebord skal kobles til, før computeren genstartes.

**Fjern ATI maksimeringsknap**—Dette felt deaktiverer eller fjerner ATI-knapperne på titellinjen i de installerede programmer.

**Fjern MultiDesk systembakkeikon**—Dette felt fjerner eller gendanner MultiDesk systembakkeikonet.

**MultiDesk-indstillinger**— Denne knap giver adgang til alle MultiDesk egenskaber. Her aktiveres, frakobles og navngives aktive skriveborde.

**Indlæs/Tøm skrivebordsstyring**—Denne knap fjerner eller gendanner HydraVision™ skrivebordsstyringens sporingsprogram. Du skal kun vælge denne indstilling, hvis du ikke vil bruge dialogboks, vinduesstyring eller hottaster til styring af flere skærme.

☞ *BEMÆRK: MultiDesk genindlæses ikke automatisk, når Windows® genstartes. Du skal genindlæse MultiDesk i dialogboksen Skrivebordsstyring.*

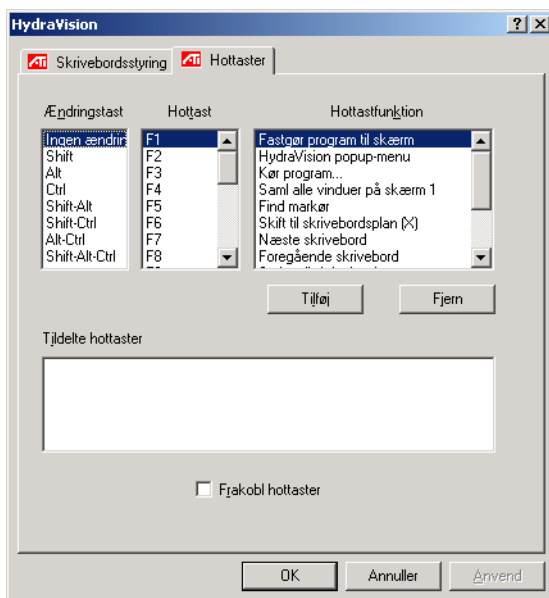
**Indlæs/Tøm MultiDesk**—Denne funktion gendanner eller fjerner flerskrivebordsfunktionen.

☞ *BEMÆRK: MultiDesk genindlæses ikke automatisk, når Windows® genstartes. Du skal genindlæse MultiDesk i dialogboksen Skrivebordsstyring.*

**Individuelle programindstillinger**—Med denne knap kan du angive, aktivere og deaktivere skrivebordsstyringens indstillinger for de enkelte programmer. Du kan få adgang til disse indstillinger ved at klikke på ned-pilen i HydraVision™-ikonet i programtitellinjen eller ved at trykke på knappen **Individuelle programindstillinger** i dialogboksen **Skrivebordsstyring**.

☞ *BEMÆRK: Disse indstillinger tilsidesætter de globale indstillinger, der er defineret i dialogboksen **Skrivebordsstyring**.*

## Kontrollementer i Hottaster



### Dialogboksen Hottaster

Med HydraVision™ HydraVision™ kan du angive hottaster til almindelige handlinger som f.eks. start af programmer, fastgørelse af programmer til tildelte skærme og skift af skærmopløsning.

☞ **BEMÆRK:** Hottaster virker kun, hvis HydraVision™ er installeret og indlæst.

## Oprettelse/fjernelse af hottaster

Du kan oprette brugerdefinerede hottastsekvenser ved at vælge den **Ændringstast** (Shift, Alt, etc.), en **Hottast** og den **Hottastfunktion**, du vil have denne tastersekvens til at udføre. Klik på **Tilføj** for at indtaste din nye kombination i listefeltet **Tildelte hottaster**. Klik på **Anvend** for at aktivere de tildelte hottaster.

☞ **BEMÆRK:** ATI anbefaler, at der anvendes en ændringstast med funktionstaster, (F1, F2, osv.), som tildeling af hottast. Derved undgås konflikt med disse tasters funktioner i de enkelte programmer.

Du kan slette en hottast fra listefeltet **Tildelte hottaster** ved at fremhæve den, klikke på **Fjern** og derefter på **Anvend**.

Du kan også deaktivere alle hottaster, der vises i listefeltet **Tildelte hottaster**, ved at afkrydse feltet **Frakobl hottaster** i bunden af dialogboksen **Hottaster**.

## Anvendelse af hottaster

Du kan anvende alle tildelte hottaster på ethvert tidspunkt i alle programmer til at ændre skærmen.

Hottasternes funktioner omfatter:

Med Fastgør program til skærm	kan du flytte eller “fastgøre” de aktive vinduer eller dialogbokse mellem skærmene og få hurtig placering og visning af skrivebordenes indhold.
Med HydraVision™ Pop-up Menu	kan du få løbende adgang til HydraVision™ kontrolelementerne.
Med Kør program	kan du starte et program med en hottast.
Med Saml alle vinduer på skærm 1	kan du finde programmer, der er skjult eller åbne og blevet væk på deaktiverede skærme.
Med Find markør	kan du finde markøren på et optaget eller overfyldt skrivebord
Med Næste skrivebord	kan du komme til andre aktive skriveborde
Zoom skærm ind/ud	forøger eller formindsker skrivebordets opløsning.
Zoom ind/ud på skærm	gør opløsningen på den aktive skærm større eller mindre.



## MultiDesk

HydraVision™ software understøtter flere skriveborde. Med MultiDesk vil det ene aktive skrivebord altid være synligt, mens op til otte aktive skriveborde kan ligge i baggrunden. Når MultiDesk kører, viser MultiDesk-ikonet i systembakken det nummer, der er tildelt det aktuelle skrivebord.

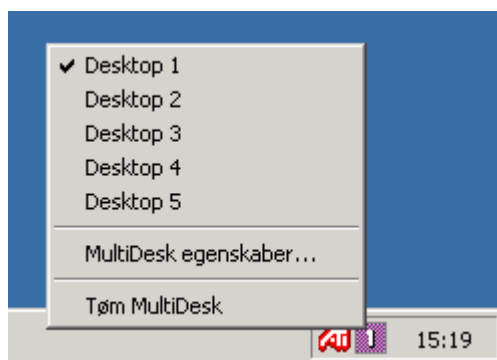
☞ **BEMÆRK:** MultiDesk installeres med HydraVision™. Men understøttelse af flere skriveborde og HydraVision™ kan indlæses/lukkes og betjenes uafhængigt af hinanden.



### *Ikonet MultiDesk systembakke*

Højreklik på dette ikon for at få adgang til kontrolelementerne i MultiDesk. Foruden adgang til de aktive skriveborde fra systembakken kan du også få adgang til de aktive skriveborde med en **Hottast**genvej

☞ **BEMÆRK:** Hottaster virker kun, hvis HydraVision™ er installeret og indlæst.



### *MultiDesk popup-menu*


Du kan skifte til et andet defineret skrivebord ved at vælge skrivebordets nummer i popup-menuen. Du kan aktivere, deaktivere og navngive aktive skriveborde ved at vælge **MultiDesk egenskaber** i popup-menuen. MultiDesk funktionen kan fjernes ved at vælge **Tøm HydraVision™ MultiDesk** i popup-menuen.

**Med MultiDesk egenskaber** kan du styre skrivebordene. Højreklik på en fane på skrivebordet for at indstille den til aktiv, inaktiv eller frakoblet. Inaktive skriveborde KAN indeholde programmer, men de er midlertidigt frakoblet. Deaktiverede skriveborde kan ikke indeholde programmer. Hvis et aktivt eller deaktiveret skrivebord med programmer er koblet fra, flyttes programmerne automatisk til et aktivt skrivebord.

Du kan også give et skrivebord et unikt navn. Dobbeltklik på den ønskede skrivebordsfane. Fanen nedtones, og markøren blinker. Skriv blot det nye navn. Når du har omdøbt skrivebordet, skal du klikke på fanen for at gemme ændringen.

Med **Bevar på alle skriveborde** kan du have et markeret program på alle skriveborde.

MultiDesk funktionen kan fjernes ved at vælge **Tøm ATI-ikon** eller Skrivebordsstyring.

 **BEMÆRK:** MultiDesk genindlæses ikke automatisk, når Windows® genstartes. Du skal genindlæse MultiDesk i Skrivebordsstyring.

## OpenGL-egenskaber for skærm

Egenskabssiden til OpenGL giver dig fuld kontrol over indstillingerne i OpenGL.



### Foretrukken optimering

**Kvalitet** giver mulighed for at optimere OpenGL-indstillingerne for kvalitet.

**Ydeevne** giver mulighed for at optimere OpenGL-indstillingerne for ydeevnen.

## Indstillinger i OpenGL

**Konvertér 32-bit strukturer til 16 bit** giver mulighed for at forbedre videoydeevnen til spil, der benytter sig meget af strukturer. Dette kan dog også nedsætte billedkvaliteten.

**Aktivér udvidelse af KTX bufferområde** aktiverer hurtige opdateringer af de områder på skærmen, der er flyttet.

**Aktivér sideskift** giver mulighed for at aktivere hardwareacceleration for sideskift, så fulde skærmbufferne swappes.

**Tving 16-bit Z-buffer** giver mulighed for at deaktivere alle andre formater på Z-bufferen og benytter 16-bit Z-buffer.

**Deaktivér dithering ved alfaoverblending** kan fjerne fejl på skærmen, når både udglatning og alfablandinger aktiveres.

**Vent på lodret synkronisering** sænker hastigheden på frames pr. sekund ved spil på fuld skærm. Men dette kan reducere de forrevne billeder, der kan opstå ved hurtigere frame-hastigheder.

**Aktivér overfladekomprimering** aktiverer og deaktiverer overfladekomprimering.

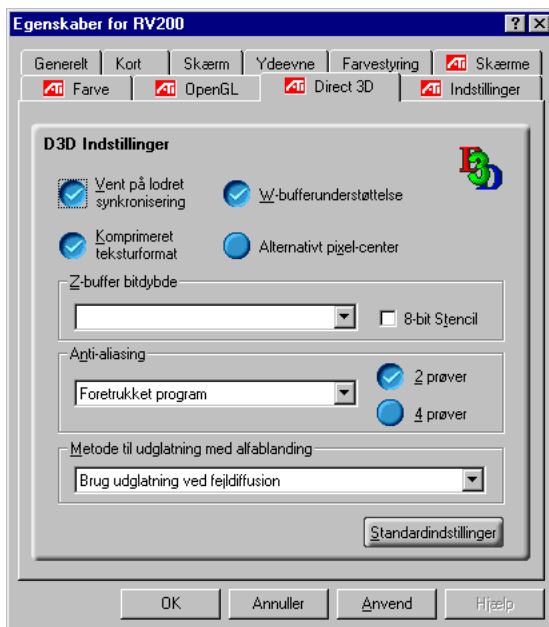
**Fuldskærm anti-aliasing** gør det muligt at indstille niveauet for udbedring af savtakeffekt på fuld skærm. Derved fås en generelt højere billedkvalitet med en let nedsat ydeevne.

**Anisotropisk teksturfiltrering** giver mulighed for at indstille et niveau for anisotrop teksturfiltrering. Dette vil give teksturer i en meget højere kvalitet med en umærkeligt nedsat ydeevne.

**Detaljeringsgrad** gør det muligt at indstille niveauet for mipmap detaljer. Indstillingen **Skarp** anbefales til større, mere detaljerede mipmap-scener. Indstillingen **Fuzzy** anbefales til små, mindre detaljerede mipmap-scener.

## Direct 3D-egenskaber for skærm

Med egenskabssiden for Direct 3D kan du tilpasse indstillingerne i Direct 3D.



### D3D Indstillinger

**Vent på lodret synkronisering** gør det muligt at sænke frame-hastigheden for spil på fuld skærm. Derved undgås de forrevne billeder, der kan opstå ved hurtigere frame-hastigheder.

**W-bufferunderstøttelse** gør det muligt at aktivere eller deaktivere W-bufferunderstøttelse. Det anbefales at deaktivere W-bufferunderstøttelsen til spil, der ikke understøtter denne funktion.

**Komprimeret teksturformat** gør det muligt at aktivere understøttelsen af DirectX-komprimerede teksturformater. Visse programmer kan ikke håndtere for mange teksturformater. Ved deaktivering af komprimeret teksturformat understøtter videodriveren ikke denne funktion. Dette nedsætter antallet af understøttede teksturformater.

**Alternativt pixel-center** kan eliminere problemer med visse 3D-spil, der viser lodrette og vandrette linjer omkring texturer eller tekst, der ser forkert ud. Denne indstilling skal dog kun anvendes, hvis du oplever disse symptomer, da det kan give problemer med andre spil.

**Z-buffer bitdybde** gør det muligt at indstille Z-buffer bit-hastigheden. Som standard vælges 16:24 (16 og 24) for at give den bedste ydelse.

**8-bit Stencil** gør det muligt at tilføje 32-bit Z-buffer med 8 bits for stencil og 24 bits til Z-bufferen.

**Anti-aliasing** giver en generelt højere videobilledkvalitet med en let nedsat ydeevne. Når tilstanden “Foretrukket program” er valgt, anvender video-driveren kun anti-aliasing, når et program kræver det. Når tilstanden “Altid aktiv” er valgt, fremtvinger videodriveren anti-aliasing i alle programmer.

**2 prøver** giver en højere samplehastighed, hvilket giver endnu bedre generel billedkvalitet mod en let reduceret ydeevne. Dette kræver også mere hukommelse.

**4 prøver** giver en højere samplehastighed, hvilket giver endnu bedre generel billedkvalitet mod en let reduceret ydeevne. Dette kræver også mere hukommelse.

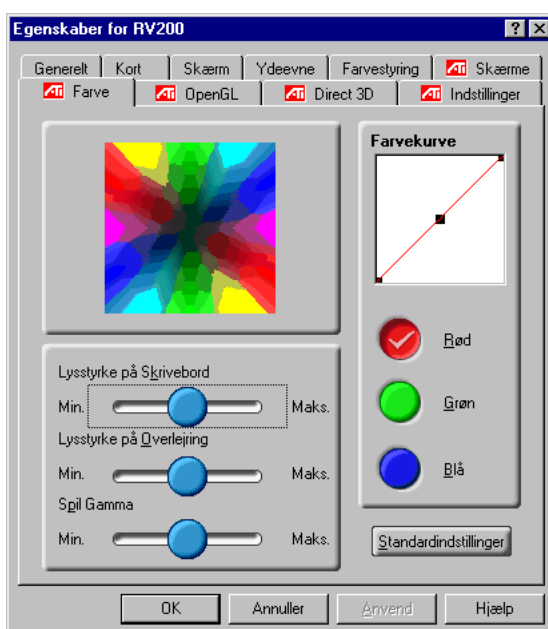
**Metode til udglatning med alfablanding** fjerner visse fejl på skærmen, når både udglatning og alfablanding er aktiveret.

**Standardindstillinger** gendanner Direct 3D-indstillingerne med deres standardværdier.

## Farveegenskaber

**Farveegenskaberne** anvendes til at justere farveindstillingerne. Farveegenskaberne giver også mulighed for gammakontrol til afspilning af video-overlapning. Farveindstillingerne påvirker alle skærmenheder, der er koblet til visningen.

Du kan ændre skærmfarverne rød, grøn og blå. Den indstillede lysstyrke for skrivebord og video-overlay (gamma)-niveauer kan også ændres.



**Lysstyrke på Skrivebord** øger eller mindsker farvelysstyrken på skrivebordet. Jo højere gamma-værdien er, jo højere er lysstyrken og kontrasten på skærmen.

**Lysstyrke på Overlejring** øger eller mindsker farvelysstyrken på dit videooverlejningsvindue. Jo højere gamma-værdien er, jo højere er lysstyrken og kontrasten på skærmen.

**Spil Gamma** forøger eller formindsker farvelysstyrken på spil i Direct 3D eller OpenGL, der spilles på fuld skærm.

**Farvekurve** justerer den valgte farve (rød, grøn eller blå) ved at flytte farvekurven med musen.

**Standardindstillinger** gendanner farveindstillingerne til standardværdierne.



# Anvendelse af TV-udgang

## Vis PC'ens skærbillede på en TV-skærm!

Dit nye RADEON 8500/RADEON 7500-kort har TV-udgang. Du kan have kortet sluttet til et fjernsyn og en skærm samtidigt. Eller du kan slutte det til din videomaskine og optage skærbilledet.

Fjernsynsskærmen er ideel til spil, præsentationer, film, og til at surfe på Internettet. Med følgende tip får du mest muligt ud af din TV-udgang.



### VIGTIGE OPLYSNINGER til europæiske kunder

Visse computerskærme i Europa **kan ikke** anvendes samtidigt med en fjernsynsskærm. Når du aktiverer en fjernsynsskærm i Europa, indstilles dens opdateringshastighed til 50Hz. Visse skærme kan ikke understøtte denne opdateringshastighed og kan derfor beskadiges.

- Se i den dokumentation, der følger med din skærm, om skærmen understøtter en opdateringshastighed på 50Hz.

**Hvis skærmen ikke understøtter 50 Hz (eller du ikke er sikker), skal du slukke computerskærmen, når du anvender fjernsynsskærmen som computerskærm.**

Oplysninger om, hvordan du deaktiverer fjernsynsskærmen finder du under [Aktivering og deaktivering af fjernsynsskærmen](#) på side 41.

Visse fjernsyn i Europa anvender en SCART forbindelse. Hvis du anvender SCART, skal du læse [Anvendelse af SCART-stik til europæiske fjernsyn](#) på side 40, før du prøver at koble pc'en til fjernsynet.

## Tilslutning af RADEON 8500/RADEON 7500 til et TV eller en videomaskine

For at slutte dit grafikkort til et fjernsyn eller en videomaskine skal du anvende et S-Videokabel fra din RADEON 8500/RADEON 7500 til fjernsynet (eller videomaskinen). De fleste fjernsyn (og videomaskiner) har dog en Composite-indgang, så du kan anvende den leverede S-Video til Composite videoadapter. Hvis dit fjernsyn kun har kabelindgang, hvilket er tilfældet med ældre udstyr, kan du slutte RADEON 8500/RADEON 7500 til fjernsynet gennem videomaskinen eller en RF modulator (kan købes i de fleste elektronikforretninger).

### Tilslutning af R200/RV200 TV-udgangen til et fjernsyn eller en videomaskine

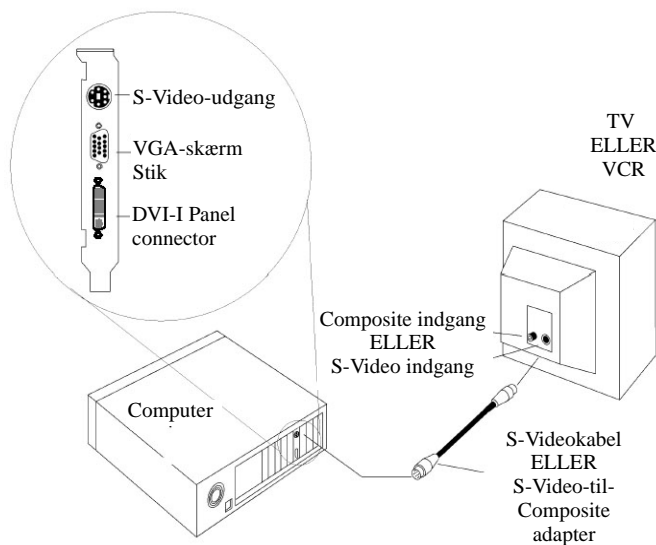
**1** Sluk computeren og fjernsynet (eller videomaskinen).

**2** Sørg for, at grafikkortet er installeret korrekt.

*Oplysninger om placering af kortet i computeren og installation af den forbedrede ATI driver finder du i RADEON 8500/RADEON 7500 introduktionsguiden.*

**3** Undersøg, om TV'et eller videomaskinen har et S-Video- eller et Composite-videostik.

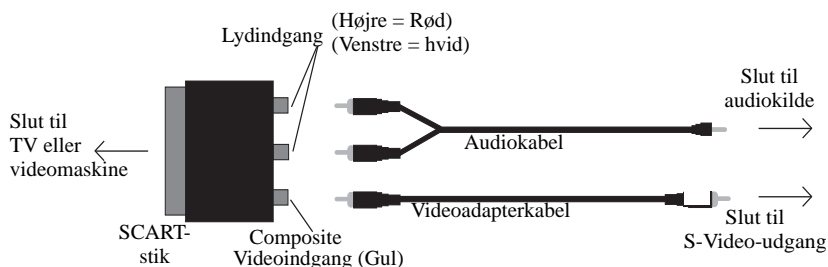
**4** Se bag på computeren og find RADEON 8500/RADEON 7500-kortet. Forbind grafikkortet og fjernsynet (eller videomaskinen) med den ene ende af et S-Videokabel eller det medfølgende adapterkabel. Se "Tilslutning af ATI RADEON 8500/RADEON 7500-kortet til et TV (eller en videomaskine)" på næste side.



***Tilslutning af ATI RADEON 8500/RADEON 7500-kortet til et TV eller en (videomaskine)***

- 5** Tænd computeren og fjernsynet (eller videomaskinen).
- 6** Oplysninger om, hvordan fjernsynsskærmen tændes og slukkes, finder du under [\*Aktivering og deaktivering af fjernsynsskærmen på side 41.\*](#)

## Anvendelse af SCART-stik til europæiske fjernsyn



**Figur 2. Anvendelse af et SCART-stik med videoadapterkablet**

SCART-stikket understøtter kun Composite video-formatet, så du skal bruge videoadapterkablet. Ovenstående illustration viser, hvordan du slutter RADEON 8500/RADEON 7500 til et europæisk TV med et SCART-stik.

Hvis dit europæiske fjernsyn ikke understøtter S-Video (S-VHS)-signaler, kan du anvende et S-Video-kabel (kan købes i de fleste elektronikforretninger) til at vise PC'en på et fjernsyn.

# Anvendelse og justering af TV-udgang

## Aktivering og deaktivering af fjernsynsskærmen

- 1 Klik på **Start**.
- 2 Vælg **Indstillinger**, klik derefter på **Kontrolpanel**.
- 3 Dobbeltklik på **Skærm**.
- 4 Klik på fanen **Indstillinger** og derefter på knappen **Avanceret...**
- 5 Klik på fanen **ATI-skærme**.

- 6 Klik på den grønne **aktiver/deaktiver**-knap ved siden af ordet **“TV”** for at aktivere/deaktivere fjernsynsskærmen.

*Hvis der ikke er noget skærbillede på TV'et, skal det evt. skiftes til videotilstand. Yderligere oplysninger finder du i dokumentationen til TV'et. Hvis fjernsynet er sluttet til videomaskinen, skal TV'et evt. stilles til videomaskinens udgang. Oplysninger om tilslutning af TV'et til videomaskinen får du i dokumentationen til videomaskinen.*

- 7 Klik på **Anvend** for at gemme ændringerne.

Oplysninger om anvendelse af fjernsynsskærmen og siden med ATI displayegenskaber får du ved at klikke på knappen **Hjælp**.

### **Bemærk**

Et fjernsyn kan ikke efterlades tilsluttet grafikkortet, hvis to analoge skærme er tilsluttet RADEON 8500/RADEON 7500, heller ikke selvom fjernsynet er slukket og ikke aktiveret i softwaren.

En analog skærm, der er sluttet til DVI-I-stikket, kan ikke efterlades tilsluttet RADEON 8500/RADEON 7500, hvis TV-udgangen er aktiveret.

I begge tilfælde overbelastes RADEON 8500/RADEON 7500, og dette giver et svagt billede på **alle** enheder.

## Start af Windows® med aktiveret fjernsynsskærm

Fjernsynsskærmen kan forbigående vælte under visning af Windows®-logo i starten. Dette er kun forbigående, og fjernsynet kører normalt igen efter få sekunder.

Under opstart gennemgår RADEON 8500/RADEON 7500 en sekvens af tilstandsindstillinger, hvor fjernsynsskærmen vil være sort. Denne procedure tager kun få sekunder og er med til at programmere fjernsynsskærmen.

## Anvendelse af en computerskærm sammenlignet med en fjernsynsskærm

Anvendelse af fjernsynsskærmen i stedet for computerskærmen er ideel til spil, præsentationer, film og til at surfe på Internettet. Men fjernsynsskærmen kan ændres eller se forvrænget ud. Det sker, fordi skærbilledet justeres, så det passer til målene på TV-skærmen. Hvis du vil korrigere skærbilledet, skal du bruge knapperne på fjernsynet til at justere skærbilledets størrelse og placering.

Nogle enkeltfrekvensskærme fungerer ikke, når en TV-skærm er aktiveret. Hvis der opstår skærmproblemer, når en TV-skærm er aktiveret, skal du deaktivere TV-skærmen for at gendanne den almindelige skærm.

## Justering af computerskærmen

Størrelsen på skærbilledet kan være mindre og ikke helt centreret, når fjernsynsskærmen er aktiveret. Disse virkninger er forårsaget af de ændringer, der er påkrævet for at give en korrekt visning på fjernsynet.

Anvend de kontrolelementer, der findes under fanen **Justeringer** på siden **Skærmegenskaber** (kan nås ved at klikke på knappen **Skærm** under fanen **ATI-skærme** til kun at justere visningen på computerskærmen. Klik på knappen **Fjernsyn** for kun at vise fjernsynsskærmen.

## Visning af tekst på fjernsyn

Et fjernsyn er mest beregnet til at vise levende billeder frem for statiske billeder. Den store punktbredde på et TV (der er udmærket til levende billeder) vil give en dårlig kvalitet på statiske billeder som f.eks. tekst.

De små tekststørrelser, der ofte anvendes til computerens arbejdsflader, kan optræde uskarpt eller utydeligt på et fjernsyn. Du kan kompensere for dette ved at anvende større skrifttyper.

## Sådan bruger du større eller mindre skrifttyper

- 1 Klik på **Start**.
- 2 Vælg **Indstillinger**, klik derefter på **Kontrolpanel**.
- 3 Dobbeltklik på **Skærm**.
- 4 Klik på fanen **Indstillinger** og derefter på knappen **Avanceret...**
- 5 Sørg for, at du er på fanen **Generelt**.
- 6 I feltet **Skriftstørrelse** skal du vælge den størrelse, du ønsker på skærmskrifttypen.
- 7 Klik på **Anvend** og følg derefter instruktionerne på skærmen for at gemme dine nye indstillinger.

## Reducering af kantforvrængning

Når du anvender fjernsynet som computerskærm, kan du evt. se nogen forvrængede kanter på venstre og højre side af fjernsynsskærmen. Denne virkning afhænger af fjernsynet og det PC-program, du kører.

Du kan reducere kantforvrængningen ved at forøge TV-skærmens vandrette størrelse.

## Sådan forøges den vandrette størrelse

- 1 Klik på **Start**.
- 2 Vælg **Indstillinger**, klik derefter på **Kontrolpanel**.
- 3 Dobbeltklik på **Skærm**.
- 4 Klik på fanen **Indstillinger** og derefter på knappen **Avanceret...**
- 5 Klik på fanen **ATI-skærme**.
- 6 Klik på knappen **TV**.
- 7 Sørg for, at du er under fanen **Justeringer**.
- 8 Klik på plus knappen (+) under Vandret skærm for at forøge den vandrette størrelse på fjernsynsskærmen.
- 9 Klik på **Anvend** for at gemme ændringerne.

Du kan også reducere kantforvrængningen ved at formindske TV'ets lysstyrke.

## Sådan ændres lysstyrken

- 1 Klik på **Start**.
- 2 Vælg **Indstillinger**, klik derefter på **Kontrolpanel**.
- 3 Dobbeltklik på **Skærm**.
- 4 Klik på fanen **Indstillinger** og derefter på knappen **Avanceret...**
- 5 Klik på fanen **ATI-skærme**.
- 6 Klik på knappen **TV**.
- 7 Træk skyderen **Lysstyrke til** venstre for at formindske lysstyrken.
- 8 Klik på **Anvend** for at gemme ændringerne.

## Ændring af skærmkonfigurationerne

Hvis du flytter computeren til et sted, hvor du kun benytter fjernsynsskærm, skal du sørge for at have fjernsynsskærmfunktionen aktiveret. Se [\*Aktivering og deaktivering af fjernsynsskærmen på side 41\*](#).

Du kan indstille skærmens opløsning så højt som til 1024 x 768. Men en højere opløsning vil resultere i en virtuel arbejdsflade. Hvis et fjernsyn er eneste skærmenhed, og der vælges en højere indstilling, forsvinder skærbilledet på fjernsynet.

## Anvendelse af spil og programmer

Visse ældre spil og programmer kan programmere dit RADEON 8500/RADEON 7500-kort direkte til at køre i en bestemt visningstilstand. Dette kan få din fjernsynsskærm til at slukke automatisk eller vælte (PC-skærmen påvirkes ikke). Fjernsynsskærmen gendannes, når du afslutter spillet eller genstarter computeren.